

VILPE®

Innovative and Easy



VILPE Sense

-vuotopaikannin

Näin hyödynnät pilvipalvelua suunnittelussa ja asennuksessa

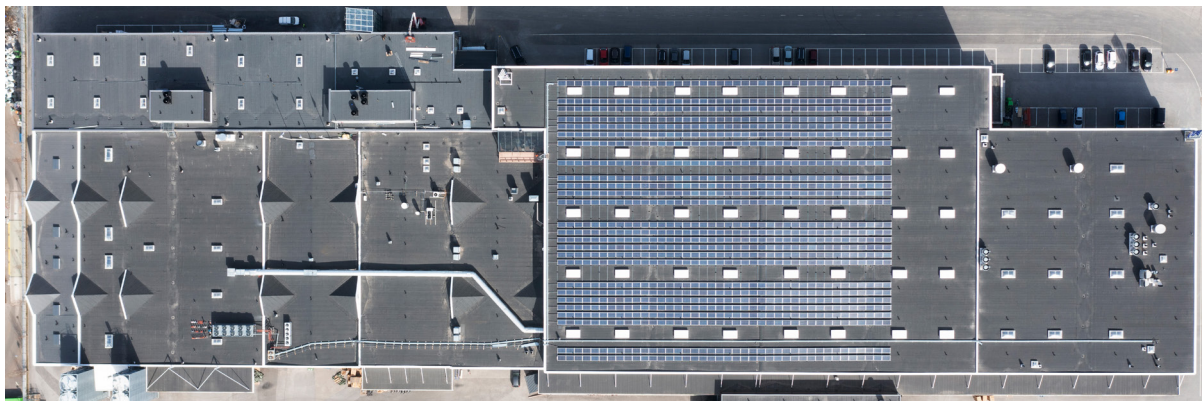
Vuotopaikantimien asennus kannattaa suunnitella etukäteen VILPE Sense -pilvipalvelussa sense.vilpe.com käyttäen tietokoneen selainta.

Suunnitteluvaiheessa valmistelet kohteen tiedot ja määrität antureiden sijainnit valmiiksi järjestelmään ennen asennusta. Sen ansiosta asennusvaiheessa tarvitsee vain lukea laitteiden yksilölliset sarjanumerot ja linkittää ne suunnitelmassa olevaan anturiin. Tässä käytetään kameralla varustettua matkapuhelinta.

Tarvitset käyttäjätunnukset VILPE Sense -pilvipalveluun. Käyttäjätunnukset voidaan luoda järjestelmään laitteiden rekisteröinnin yhteydessä, mutta tätä varten sinulla on oltava laitteiden sarjanumerot. Jos fyysisiä laitteita tai sarjanumeroita ei vielä ole saatavilla, voit pyytää käyttäjätunnukset sähköpostilla osoitteesta myynti@vilpe.com tai tekemällä pyynnön nettilomakkeella osoitteessa <https://www.vilpe.com/request-access/>.

Asennuskohteesta tarvitaan pohjakuva pilvipalvelua varten

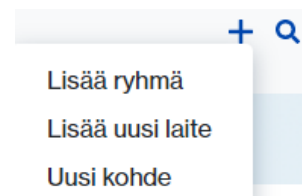
- Pohjakuvan tarkoitus on kuvata asennuskohdetta kaksiulotteisena tasona, ja siinä tulee näkyä katon muoto ylhäältä alaspäin kuvattuna. Se voi olla ote asemapiirustuksesta tai ilmakuva katosta suoraan ylhäältä otettuna. Kuva voi olla myös Google Mapsin ilmakuva. Huolehdi, että katon eri osat ovat oikeassa mittasuhteessa.
- Pohjakuvassa jokin mitta (metreinä) tulee olla selvillä, esimerkiksi katon yhden sivun pituus. Mitan voi halutessaan piirtää myös näkyviin pohjakuvaan.
- Asennusvaiheessa antureiden suunniteltu asennuspaikka on helpompi löytää, jos merkitset pohjakuvaan joitain kiintopisteitä, kuten katon taloteknisiä laitteita.
- Pohjakuvan tulee olla png-, jpg/jpeg- tai gif -tiedostona (maksimikoko on 10 MB).
- Pohjakuvaan voidaan laittaa muita omia merkintöjä, kuten rajata tai nimetä eri alueita.

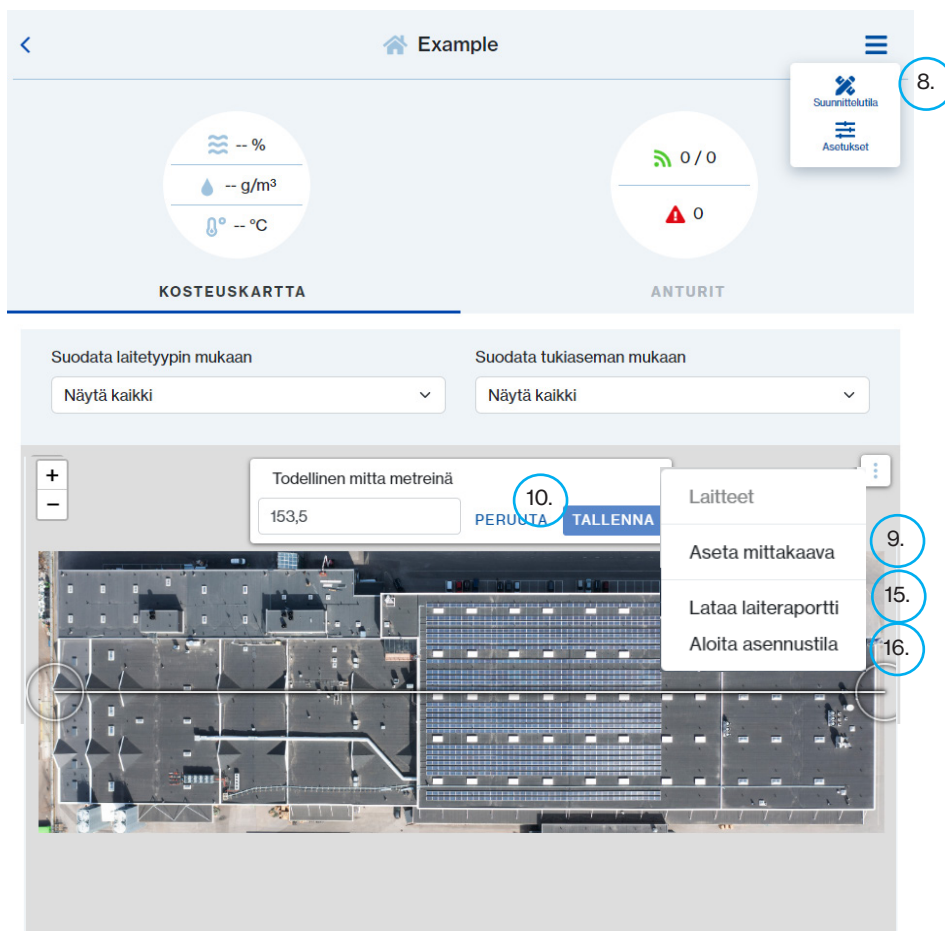


Esimerkki pohjakuvasta

Suunnitteluvaihe pilvipalvelussa:

1. Kirjaudu tunnuksillasi VILPE Sense -pilvipalveluun sense.vilpe.com.
2. Valitse Uusi kohde (New site) plus-merkistä sivun oikeasta ylä laidasta, jotta saat luotua uuden suunniteltavan kohteen.
3. Anna kohteelle nimi ja lataa kohteen pohjakuva. Klikkaa seuraava (Next).
4. Voit halutessasi muokata, mihin kellonaikaan anturit mittaavat kosteustason. Ajankohtaa pystyy muokkaamaan myöhemminkin.
5. Kohteelle voidaan lisäksi asettaa hälytysrajoja lämpötilan tai suhteellisen kosteuden mukaan. Hälytysrajan voi myös perustua siihen, montako prosenttiyksikköä keskiarvon yläpuolella suhteellinen kosteus on. Näitä voidaan muokata myöhemminkin.
6. Kun asetukset ovat valmiit, klikkaa Luo (Create).
7. Siirryt Kohteet-näkymään, jossa juuri luotu kohde näkyy. Klikkaa kohteen nimeä, niin kohteen Kosteuskartta-näkymä avautuu. Varsinainen kosteuskartta näkyy vasta, kun järjestelmä on suunniteltu ja laitteet asennettu.





8. Mene suunnittelutilaan kohteen nimen oikealla puolella olevasta valikosta valitsemalla Suunnittelutila (Planning mode).

9. Aseta ensimmäisenä pohjakuvan mittakaava valitsemalla Aseta mittakaava (Set scale) pohjakuvan oikeassa yläkulmassa olevasta näkymävalikosta (kolme pistettä).

10. Siirrä pohjakuvassa näkyvän janan päätepisteet merkitsemään tiedossa olevaa mittaa kuvassa. Kirjoita janaa vastaava pituus kenttään metreinä, esim. "153.5", ja lopuksi klikkaa Tallenna.

11. Jos mobiilitukiasemia on jo valmiiksi rekisteröity järjestelmään tätä kohdetta varten, voit lisätä niitä suunnitelmaan (pohjakuvaan) valitsemalla näkymävalikosta Laitteet (Devices). Valitse listasta kyseinen tukiasema. Muussa tapauksessa voit siirtyä seuraavaan kohtaan.

12. Lisää mobiilitukiasemia (CCU-1) ja antureita (RHT-2) pohjakuvaan klikkaamalla hiiren vasenta painiketta halutussa kohdassa. Valitse laitetyyppi ja nimeä laite halutessasi. Jos olet lisäämässä anturia, valitse mobiilitukiasema, jonka kautta anturi lähettää mittaustietoja pilvipalveluun (viimeksi valittu tukiasema on automaattisesti esitätettyinä). Näet myös, montako anturia on jo liitetty valittuun mobiilitukiasemaan. Klikkaa Lisää (Add), kun halutut asetukset on annettu.

13. Voit halutessasi siirtää laitteen sijaintia pohjakuvasssa. Valitse ensin laite klikkaamalla sen kuvaketta. Paina hiiren vasen painike pohjaan valittuna olevan kuvakkeen päällä, niin voit raahata kuvakkeen haluttuun paikkaan.

14. Lisää kaikki laitteet pohjakuvaan samalla tavalla.

15. Kun suunnitelma on valmis, voit luoda raportin kohteeseen suunnitelluista laitteista. Raportin voi ladata kolmen pisteen alta kohdasta Lataa laiteraportti (Load device report). Raportissa kerrotaan muun muassa, kuinka monta anturia ja mobiilitukiasemaa suunnitelmaan on lisätty.

16. Voit halutessasi asettaa sijaintipaikan asennustilaan, jolloin laitteiden siirtäminen ja lisääminen on estetty. Asennustila voidaan myös helposti ottaa pois päältä, jos suunnitelmaan pitää tehdä muokkauksia.

Suunnitteluvaiheen jälkeen on vuorossa asennusvaihe. Kohteen omistaja voi kutsua asentajan käyttäjäksi kohteen asetusten kautta, jolloin tarvittavat käyttäjätunnukset luodaan asentajalle. Asennusvaiheessa antureiden ja mobiilitukiasemien pitää olla asentajan saatavilla. Asentaja kirjautuu pilvipalveluun omilla käyttäjätunnuksillaan. Järjestelmään kannattaa rekisteröidä ensimmäisenä suunnitelman mukaiset mobiilitukiasemat ennen antureiden asennusta.

Asennusvaihe pilvipalvelussa mobiililaitteella

1. Kirjautu VILPE Sense -pilvipalveluun mobiililaitteen verkkoselaimella.
2. Mene vasemman yläkulman valikosta Kohteet-näkymään (Sites).
3. Valitse kohde, johon laitteet asennetaan.
4. Mene oikean yläkulman valikosta Suunnittelutilaan (Planning mode).
5. Kun olet valmis aloittamaan asennuksen, valitse Asennustila (Installation mode).



6. Kosketa suunnitelmassa laitekuvaketta, jonka haluat asentaa. Kosketus käynnistää automaattisesti laitteen rekisteröinnin.
7. Anna laitteen sarjanumero tai klikkaa Lue QR-koodi, jos laitteessa on QR-koodi.
 - Jos laitteessa on QR-koodi, voit lukea sen mobiililaitteen kameralla. Valitse Lue QR-koodi, niin mobiililaitteen kamera käynnistyy. Ota kuva QR-koodista ja hyväksy kuva (OK), jos se vaikuttaa terävältä. Jos haluat ottaa kuvan uudelleen, valitse Retry.
8. Paina Seuraava (Next), kun sarjanumero on annettu.
9. Asenna laite kuvaan merkittyyn paikkaan ja klikkaa Rekisteröi (Register).
10. Kosketa suunnitelmassa seuraavaksi asennettavan laitteen kuvaketta.
11. Asenna kaikki laitteet samalla tavalla.

Asennuksen jälkeen nykyinen omistaja voi kohteen asetuksissa ottaa suunnittelutilan pois päältä, jolloin vain omistaja pystyy muokkaamaan kohdetta. Jos omistajuus pitää siirtää toiselle henkilölle (esim. urakoitsijan edustajalta loppukäyttäjälle), se onnistuu myös kohteen asetuksissa. Omistajuuden voi siirtää kohteeseen lisätylle käyttäjälle valitsemalla käyttäjän perässä olevasta valikosta (kolme pistettä) Siirrä omistajuus (Move ownership). Omistajuuden siirrosta on hyvä sopia kyseisen käyttäjän kanssa etukäteen. Kun omistajuus on siirtynyt, uusi omistaja pääsee omilla tunnuksillaan kirjautumaan järjestelmään.

Mobiilitukiaseman (CCU-1) asennus ja sijoittaminen:

- Mobiilitukiasema tulee asentaa sisätiloihin mahdollisimman lähelle siihen linkitettyjä antureita.
- Yhteen tukiasemaan voidaan liittää korkeintaan 200 anturia.
- Maksimietäisyys tukiaseman ja anturin välillä, riippuu paljon asennuskohteesta, mutta se on tyypillisesti 50-100 metriä. Metallia sisältävät rakenteet (mm. teräsbetoni, katto- ja seinäpellit) vaimentavat signaalin kulkua eniten.

RHT-2 anturin asennus:

Anturi RHT-2 on suunniteltu asennettavaksi loivan katon kattoeristeeseen, mutta sen voi asentaa myös moniin muihin rakenteisiin, joiden lämpötila- ja/tai kosteusolosuhteita halutaan seurata.

Esimerkki RHT-2 anturin asennuksesta loivalle katolle

- Kohteen anturit kannattaa asentaa samaan syvyyteen. Suositus on kiinnittää anturi Croco-kiinnikkeeseen, jotta sen saa asennettua haluttuun syvyyteen.
- Anturi voidaan asentaa joko suoraan kattoeristeeseen ennen katemateriaalin asennusta tai katemateriaalin läpi.
- Tarvittaessa poraa reikä 15–17 mm:n poranterällä katemateriaalin ja/tai eristeen läpi anturin asennussyvyyteen. Jos eristeenä on kova eriste (esimerkiksi EPS), suositus on porata reikä eristelevyn läpi asti, jolloin ilma anturin ympärillä pääsee liikkumaan paremmin.
- Paina anturi Croco-kiinnikkeen kanssa reiästä läpi Croco-kiinnikkeen kantaan asti.
- Paikkaa asennuskohta vesitiiviiksi uudella palalla katemateriaalia.
- Suositus on asentaa anturit 4–5 metrin välein.